

SİNOP HIZIR - İLYAS ZAVİYESİ

SİNOP HIZIR - İLYAS LODGE

Alev ÇAKMAKOĞLU KURU*

ÖZET :

Araştırmamıza konu olan harabe halindeki Hızır-İlyas Zaviyesi, Anadolu'nun kuzeyindeki uç noktasını teşkil eden İnceburun'a doğudan birleşen yarımadaya kurulmuş bir liman şehri olan Sinop'tadır. Kubbeye geçiş üçgenleri ile birbirine bitişik iki duvar parçası ve bunların batısında toprak zeminin altındaki bir koridor ve buna açılan bir mezar odasından ibaret kalıntılara bakarak yapının aslında kare şeklinde üzeri kubbe ile örtülü bir mekân olduğu düşünülmektedir. Bu mekân, batısındaki koridorun sonunda yer alan mezar odasının önemli bir kısmının üzerine inşa edilmiş olması ile bir türbeyi çağrıştırmaktadır. Bu araştırma; toprak altındaki koridor ve mezar odası ile üstte yer alan iki duvar parçası birbirinden farklı zamanları gösteren yapı topluluğunu mimari açıdan değerlendirmekte, kimliğini irdelemekte ve tarihlendirmektedir.

ABSTRACT : The dilapidated Hızır-İlyas lodge, which is the subject of our research, is located in the port city of Sinop, situated on a peninsula adjacent to Inceburun at the very northern tip of Anatolia. In looking at the ruins comprised of triangle passages, two walls joined together, an underground corridor to the west these structures and a burial chamber opening to these, we can surmise that the structure is actually a square covered with a dome. And this structure, whose burial chamber at the west end of the corridor, covered mainly with domes, resembles a tomb. This research, evaluates and examines the identity and the date of the structures which consist of an underground corridor with burial chamber and two pieces of walls above the ground level.

Araştırmamıza konu olan harap durumdaki Hızır-İlyas zaviyesi Anadolu'nun kuzeyde en uç noktasını teşkil eden İnceburun'a bir yarımada şeklinde doğudan bitişmiş bölge üzerine kurulmuş Sinop şehri merkezindedir (Çiz. 1).

Şehrin Boztepe adı verilen yarımada kısmında Hıdırlık mevkiindeki yapı kalıntısı 1999 Ağustos ayı incelemelerimize göre askeri bölgenin içinde kalmaktadır.

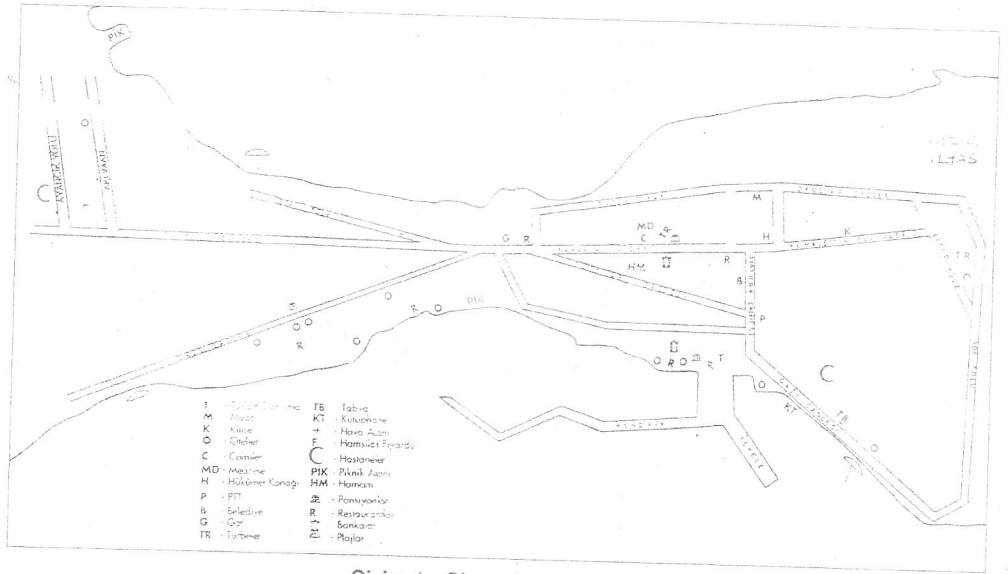
Kalıntılar, kubbeye geçiş üçgenleri görülen birbirine bitişik iki duvar parçası ile bunların batısında toprak zeminin altındaki bir koridor ve buna açılan bir mezar odasından ibarettir.

1950'li yıllardan 1990 yılına kadar bu bölge Türk-Amerikan Müşterek Savunma Tesisleri (NATO Üssü) içerisinde kalıyordu. Burada 1985 yılında T.C. Kültür Bakanlığı Eski Eserler ve Müzeler Genel Müdürlüğü tarafından kurtarma kazısı yapılmış, kalıntılar üzerine savunma tesislerinin yapımı sırasında dökülen inşaat hafriyatının temizlenmesine çalışılmıştır¹.

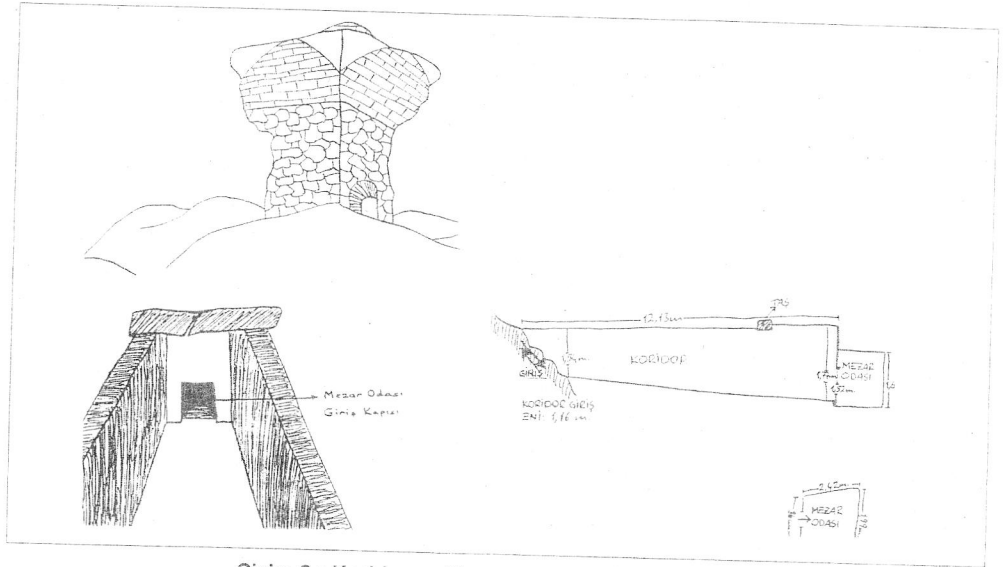
Yukarıda adı geçen koridor ile girişi sağlanan mezar odası bu çalışmalar sırasında ortaya çıkmıştır (Çiz. 2).

Güney - kuzey yönünde uzanan koridorun yan duvarları kaya oyularak açılmış, üzeri düzgün taş bloklarla örtülmüştür. 12-13 m. uzunluğundaki koridorun yüksekliği

* Gazi Üniversitesi, Gazi Eğitim Fakültesi, Güzel Sanatlar Eğitim Bölümü, Yrd.Doç.Dr.



Çizim 1 : Sinop Şehir Krokisi

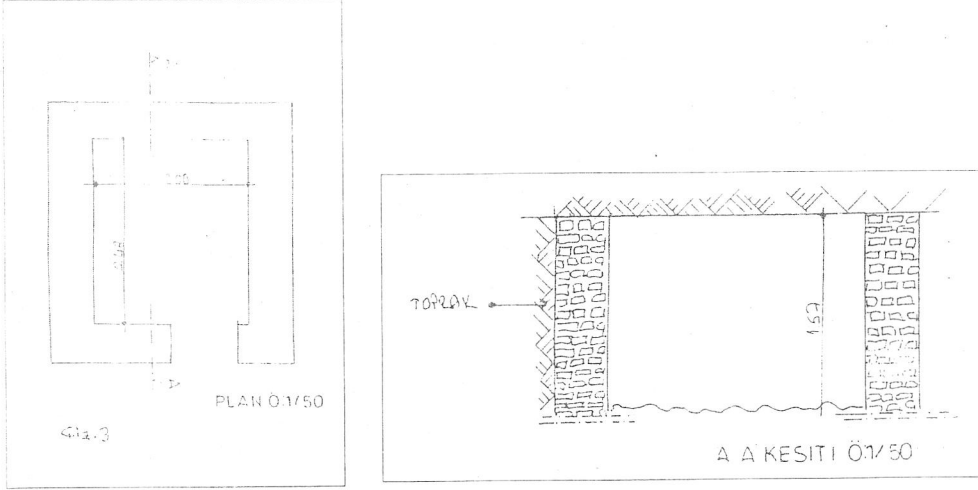


Çizim 2 : Koridor ve Mezar (Kazı Raporundan 1985)

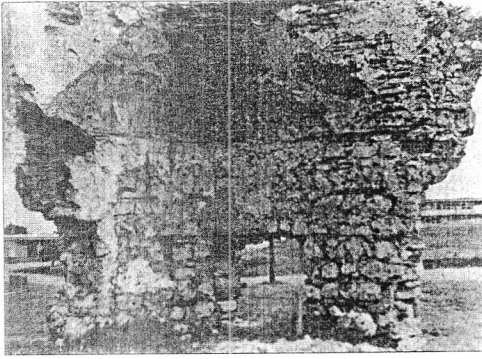
1,77 m., genişliği 1,54 m. dir. 86 cm. genişliğinde 1,52 m. yüksekliğinde bir kapı ile girilen koridorun kuzeyindeki mezar odası da tabii kaya oyularak açılmıştır (Çiz. : 2). Mezar odasının duvarlarında yer alan küçük kesmetaşların üzeri, içten bir sıra kiremit rengi tuğla ile harç kullanılarak kapatılmış ve yüzeyi sıvanmıştır.

Koridorun doğusunda, doğu ve kuzey duvarlarının bir kısmı günümüze gelebilen yapı kalıntısında moloztaş örgünün (kumtaşı, kireçtaşı) aralarında düzensiz bir şekilde tuğlalar yer almaktadır. Üstte iki taş sırasından sonra tuğla dizileri ile meydana gelen kubbeye geçiş üçgenlerinin bir kısmı görülmektedir. Kubbeye geçiş bölümünde duvar ortalarına yakın kısımlarda tuğla kemerlerin izleri farkedilmektedir (Res. 1).

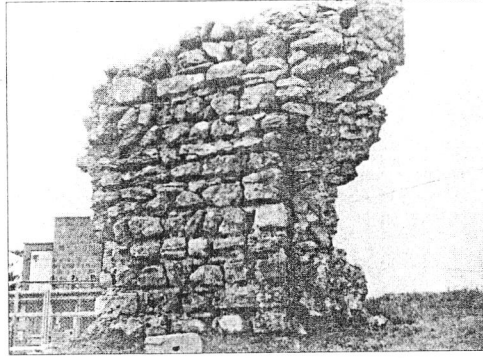
Duvar yüzeylerinde, geçiş üçgenlerinde yer yer sıvalı bölümlere rastlanırken kuzey duvar parçasında devşirme malzeme de kullanılmıştır. (Res. 2). Yapı kalıntısının doğu duvarında ise bir açıklık bulunmaktadır (Res. 3).



Çizim 3 : Mezar Odasının Planı ve Kesit



Resim 1 : Koridorun Doğusundaki Yapı Kalıntısı



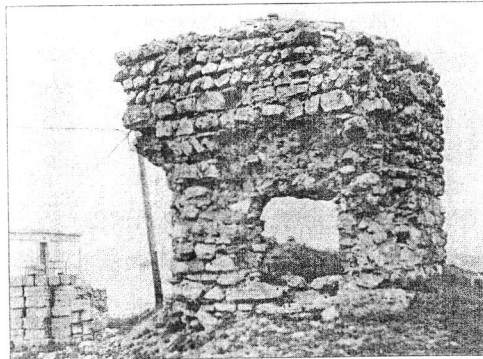
Resim 2 : Kuzey Duvar Parçası

Günümüze iki duvar parçası ve bunların üstünde kendini gösteren üçgenli geçiş elemanları ile gelebilen kalıntılara bakarak büyük ölçüde yapının aslında kare şeklinde üzeri kubbe ile örtülü bir mekân olduğunu düşünebiliriz ki bu mekân batısındaki koridorun sonunda yer alan mezar odasının önemli bir kısmının üzerine inşa edilmiş olması ile bir türbeyi çağrıştırmaktadır.

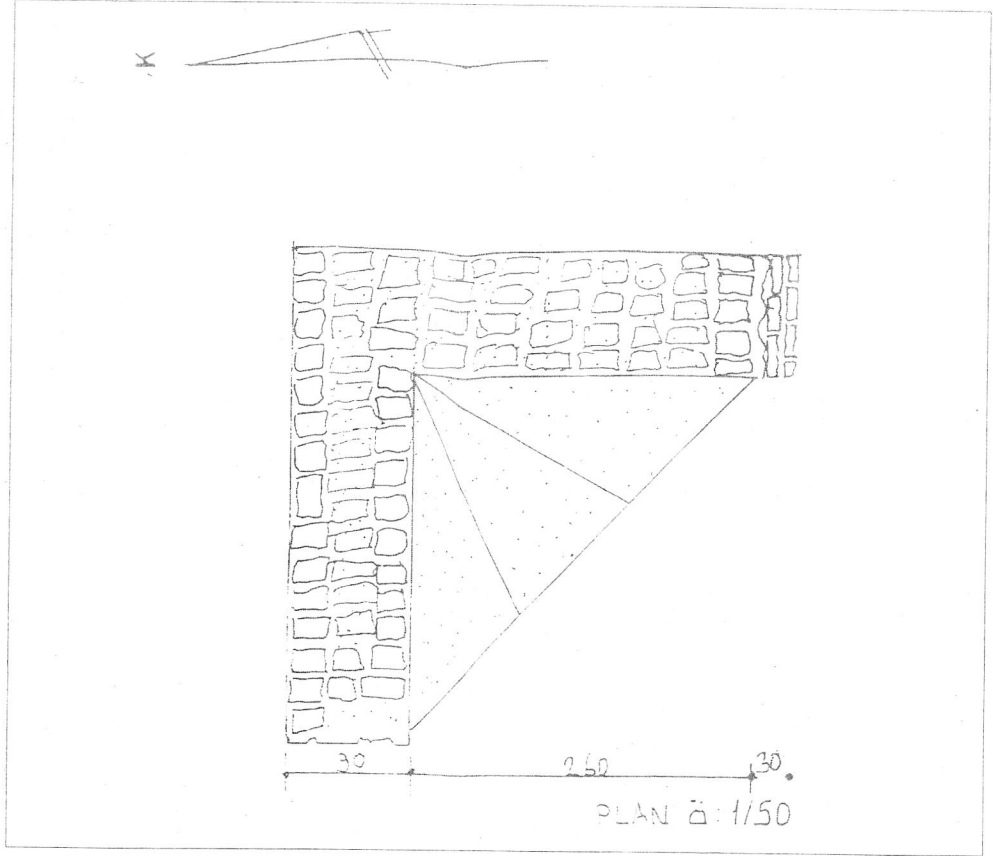
Moloztaş duvar örgüsüne sahip kare yapıda köşelerdeki geçiş üçgenlerinde olduğu gibi kubbede de büyük bir ihtimalle tuğla kullanılmış ve yüzleri sıvanmış olmalıdır. İzlere bakarak duvarların üst kısmında ortada teğet kemerli birer pencerenin varlığını düşünebiliriz (Çiz. 4).

Toprak altındaki koridor ve mezar odası ile üstte yer alan iki duvar parçası birbirinden farklı zamanları göstermektedir.

Yapı kalıntısının çevresinde belli yerlere toplanmış, sütun ve taş parçaları bu bölgede daha önceleri başka binaların varlığına işaret etmektedir. Askeri yasak



Resim 3 : Doğu Duvar Parçası



Çizim 4 : Yapı Kalıntısının Planı ve Kesitler

bölge, içinde yer alan ve hemen yakınına elektrik santrali kurulmuş bu yerde kazı yapılması bugün için imkansızdır. Mümkün olabilseydi kazı sonucunda incelediğimiz yapının tek başına olmadığı görülebilirdi. Bugünün şartlarında yapabileceğimiz, tarih sayfalarındaki belge ve bilgilere dayanarak kalıntıların nasıl bir yapı ya da yapılar topluluğuna ait olduğu hakkında fikir vermektir.

Sinop'un Anadolu'nun kuzeye doğru uzanan İnceburun'a doğudan birleşen yarımada kurulu bir liman şehri olduğunu belirtmiştik. Sinop ilkçağdan itibaren Akdeniz'i, Mezopotamya'yı Karadeniz'e açan önemli bir merkez olmuştur.² M.Ö. VIII. yy. ortalarında Milet'ten gelen tüccarlar tarafından kurulan Sinop şehrinde asıl Pontos kralı VII. Mithridates zamanında (M.Ö. 135) tapınaklar, saraylar ve tersanelerle imar edilmiştir.³

Bu imar faaliyetleri M.Ö. 47 dolaylarında Roma hakimiyeti ile devam etti.⁴ Bizans devrinde surların sağlamlaştırılması dışında önemli bir yapı yapılmamıştır. Mithridates sarayının kalıntıları üzerine yapılmış olan Balat manastır kilisesi (VI. yy. da yapıldığı sanılmaktadır). Bizans'ın Sinop'taki en önemli eseridir.⁵ Justinianos zamanında Sinop, kaleler su yolları, köprüler ve kiliseler ile imar edilirken Balat Manastır Kilisesi de bu arada inşa edilmiş olmalıdır.⁶ Bahse konu kilise incelediğimiz yapı kalıntısına yakın denilebilecek bir uzaklıktadır. Bizanslıların, Mithridates'in sarayına ait kalıntılar üzerine inşa ettikleri Balet kilisesi örneğinde olduğu gibi adı geçen yapı kalıntısının batısındaki Roma veya Hellenistik döneme ait olduğu ileri sürülen mezar

odasını⁷ bir azize ithaf ile kutsal bir hüviyet kazandırarak kullanmış olabilecekleri düşünülebilir.

I. İzzeddin Keykavus Sinop'u fethettikten (1214) sonra imar hareketlerine başladı.⁸ Kalenin tamiri, içkalenin, bir medresenin yapımının yanı sıra her şehirden Sinop'a hocalar, yapı ustaları getirildi. Mevcut kiliseler camiye çevrildi. Çepnili oymaklardan kuvvetli bir uç teşkil edildi. Bu arada Boztepe'deki kutsal makamlar da İslâmi bir hüviyet kazandırılarak ileride örnekleri üzerinde duracağımız zaviyeye dönüştürülmüş olmalıdır. Bu durumun uzun süreli olduğunu da sanmıyoruz. 1259 yılında Trabzon Rum İmparatorluğu tarafından üç yıl kadar istilâ edilen Sinop'ta bu istilaya direnen iç kale dışında Selçuklulara ait bütün eserler tahrip edilmiştir.⁹ Bu arada Boztepe'de var olduğunu düşündüğümüz Selçuklu yapıları da yıkılmış olmalıdır.

Süleyman Pervane tarafından Sinop'un tekrar fethinden sonra (1262) yeniden başlatılan imar hareketlerine Candaroğulları ile devam edilmiştir.¹⁰ Candaroğlu Süleyman Paşa'nın Sinop'u beyliğine kattığı (1322 sonrası) tarihten sonra¹¹ Sinop'a gelen İbn Batuta şehri "Nüfusu çok ve güzel bir şehirdi. Doğu tarafı müstesna olmak üzere etrafı denizle çevrili idi. Bu tarafta bir kapısı vardı. Emirnin izni olmadan kimse içeri giremezdi. Buranın emiri Sultan Süleyman Padişah'ın oğlu İbrahim Bey idi. Kendisinden izin alarak şehre girdik. Deniz haricinde kaim İzzeddin Ahi Çelebi'nin zaviyesine yerleştik. Buradan liman gibi denizin içine girmiş bir dağa çıkılır. Burada bahçeler ve güzel sular bulunur. Ekseriya mevyası incir ve üzümdür. Bu dağ yüksek olduğundan oraya çıkmak mümkün değildir. Orada on köy olup Kastamonu emirinin idaresi altında Rum küffarı ile meskûndü" diyerek anlatmaktadır.¹² Yine Battuta bu dağın tepesine kurulmuş Hızır İlyas'a nisbet olunan zaviyesinden bahseder, buranın bir an dahi boş kalmadığını, orada bulunan bir ayazmada yapılan duaların makbul olduğuna inanıldığını anlatır.

Şehre hakim stratejik bir konumda olan Hızır-İlyas Zaviyesi'nin çoğu zaviye örneğinde olduğu gibi fethedilen yörenin Türkleşmesi, İslâmi bir hüviyet kazanması dışında, seyahat ve mübadale işleri için tehlikeli bir yerde kurulmuş olması da devlet tarafından teşvik edilen bir durumdur.¹³

XIII. yy. da Moğol istilası sırasında Orta Asya'dan Anadolu'ya gelen Türklerin Anadolu'da müslüman mistik tarikatların meydana gelmesinde önemli bir rol oynadıkları bilinen bir gerçektir.¹⁴

Bu yüzyıldan itibaren oluşan tarikatların çoğunda İslâm dini yerli halkın kolaylıkla benimseyebileceği hoşgörölü bir özelliğe bürünmüş, bazen yerli ayin ve inanışları da benimseyebilmiştir. İnsanların kardeşliği, ibadetlerdeki şekilciliğin önemli olmadığı gibi dervişane düşünceler dinî kaynaştırmayı kolaylaştırıyordu. İslâmiyetin ehli sünnet dışındaki bu uzlaştırıcı yaklaşımı cahil Hristiyanların din değiştirmelerinde etkili olmuştur.¹⁵

Sinop Boztepe'de halkın Hıdırlık dediği yerde günümüze harabe halinde gelebilmiş olan Hızır-İlyas Zaviyesi'nin İslâmi özelliği ile Hristiyanlar ve Türkler tarafından benimsenmesinde yukarıda bahsedilen unsurların yanı sıra XIII. yy. da kendisine pir olarak Hızır'ı kabul eden tarikatların ortaya çıkmış olmasını da göz ardı etmemek gerekir.¹⁶

İslâm öncesi Türklerin inançlarında destan ve masallarında zor durumdaki insanlara yardım eden, kötöleri cezalandıran, iyileri mükafatlandıran ak saçlı, beyaz elbise-
li, beyaz (boz) atlı ihtiyar¹⁷ İslamiyetin kabulünden sonra halk arasında peygamber
olarak da kabul edilen Hızır kültü ile kaynaşmıştır.¹⁸ Hızır, Türk - İslâm Kültüründe
ak saçlı, ak sakallı, yeşil elbiseli elinde bir mızrak tutan boz bir ata sahiptir. Elinde-
ki mızrak onun müslüman askerlerine savaşlarda yardım ettiđi inancını gösterir.¹⁹

İslam dünyasının Hızır'ına benzer bir motif Hristiyanlarda Aziz Georgios'tur.²⁰ Hızır
gibi iyiliksever, savaşçı bir kimliğe sahip Aziz Georgiosda elinde bir mızrađı olan at-
lı bir figür olarak betimlenir.²¹

Anadolu'daki Hızır veya Hızır-İlyas makamlarının hepsi olmasa da bir kısmı Türkler-
den önce Hristiyanlarca kutsallığı kabul edilen Aya Yorgi veya Aziz Georgios'a ait
olduđu kabul edilen makamlardır.²²

Anadolu'nun Türkler tarafından fethinden sonra bu makamlar Türklerin İslâm önce-
si inançları ile Hızır veya Hızır-İlyas'a²³ mal edilerek İslâmi bir hüviyet kazandırılmış-
tır.²⁴

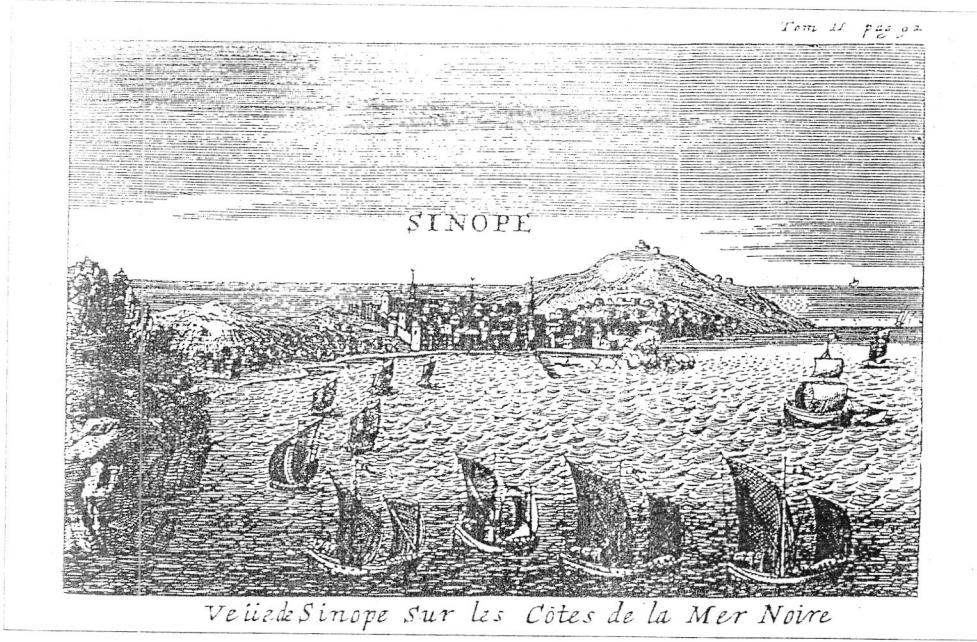
Musul'da önceleri Aziz Georgios'a ait olan Mar Behnam Manastırı civarındaki Bey-
ru'l-Hadır Hızır Makamlarından biridir.²⁵ İzmir Foça'da Hızır-İlyas adasındaki binanın
ise eski bir kilise olduđu belirtilir.²⁶

Sinop Boztepe'de Hıdırlık denilen yerdeki Hızır-İlyas Zaviyesi de bu şekilde kurul-
muş olmalıdır. Zaviyenin yer aldıđı tepe üç taraftan denizlerle çevrili bir yarımada
hakim durumdadır. Hızır'ın daha çok suların hakimi, gemicilerin koruyucusu olarak
bilinmesi Hızır - İlyas makamlarının genellikle deniz, ırmak, göl vd. kenarlarında yer
almasının sebebidir.²⁷

Özetlersek, Selçuklu zamanında XIII. yy. da kurulduđuna inandıđımız bu zaviye
1259 Trabzon Rum İmparatorluđunun işgali sırasında yıkılmıştır. Candarođlu Beyli-
đi döneminde İbn-i Battuta'nın anlattıkları da dikkate alınır XIV. yy.ın ilk çeyređin-
de Hızır-İlyas Zaviyesi yeniden imar edilmiştir. Günümüze gelen iki duvar parçası
ve kubbeye geçiş üçgenleri bu dönemin özelliklerini taşımaktadır. Candarođulları
Beyliđi devrine ait Sinop İsfendiyarođulları Türbesi (1385), Hatunlar Türbesi (1425)
incelediğimiz yapı gibi kare plânlı Türk üçgenleri ile kubbeye geçişleri olan tek kub-
beli binalardır.²⁸ 1460 yılından öncesine tarihlenen Kastamonu Candarođlu İsmail
Bey Türbesi de kesme taştan kare şeklinde duvarlar üzerine yelpaze yivli tromplar-
la yükselen tuđla kubbesi ile yapımızın daha ileri bir örneđini teşkil eder.²⁹

Osmanlılar tarafından 1461 de fethedilen³⁰ ve Kastamonu Sancađına bađlanan Si-
nop'ta XIV. yy.'ın ilk çeyređine tarihlendirdiğimiz Hızır - İlyas Zaviyesi varlığını de-
vam ettirmiştir. 1574 tarihli Kastamonu Evkaf defterindeki kayıta Sinop Bozcate-
pe'de Vakf-ı Hıdırlık olarak geçmektedir.³¹ Bu süre içerisinde sadece Hızır-İlyas'a ait
makam türbesi deđil gelenlerin ađırlanabilmesi için misafirhane ve bir mescid de ya-
pılmış olmalıdır.

1701'de Karadenizi dolaşan Joseph Pitton de Tournefort kitabında Sinop hakkında
bilgi verirken Sinop gravüründe şematik de olsa Boztepe'deki zaviyeyi de göster-
mektedir³² (Res. 4).



Resim : 4. Joseph Pitton de Tournefort'dan Sinop Şehrini Gösteren Gravür

XIX. yy.'da Anadolu'ya gelen bu arada Sinop'ta da incelemelerde bulunan Xavier Hommaire de Hell Boztepe'de harap bir türbeden bahseder ki burası Hızır-İlyas Zaviyesi olmalıdır.³⁹ Yapı belki de 1853 Osmanlı-Rus savaşı sırasında Rus gemilerinin bombardımanı ile tahribata uğramıştır.

Yaşlıların anlattığına göre Hızır-İlyas Zaviyesi harap halde olsa da Cumhuriyetin ilk yıllarında önemli bir ziyaret yeri olma özelliğini korudu. Zaviyenin kalıntılarının bulunduğu tepenin ellili yıllarda NATO üssü haline getirilmesi, doksanlı yıllarda Genel Kurmay'a bağlı askeri bölgeye devredilmesi halk ile Hızır-İlyas Zaviyesi adı verilen makamın arasındaki ilginin kesilmesine neden olmuştur.

Tarihi eserlerimize karşı ilgisizliğimiz onları çeşitli nedenlerle koruyamayacak oluşumuz dikkate alındığında yapı kalıntısının Askeri Yasak Bölge içinde olması en azından bugünkü hali ile geleceğe devredilmesinde bir teminat olmaktadır.

Kısaltmalar:

İ.A.	İslâm Ansiklopedisi
T.A.D.	Türk Arkeoloji Dergisi
V.D.	Vakıflar Dergisi
Türk TK	Türk Tarih Kongresi Bildirileri

DİPNOPLAR :

1. Sinop Müzesi Arşivinde 20.8.1985 tarihli Türk-Amerikan Müşterek Savunma Tesislerinde Yapılan Kazı Raporu. Kullandığımız fotoğraflar bu rapora aittir.
2. Sinop Maddesi, İ.A. C. 10 (1967) 684; W.M. Ramsay, Anadolu'nun Tarihi Coğrafyası (1960) 27, 34, 37, 80, 296, 355.

3. A. Gökoğlu, Paphlagonia (1952); A. Bryer and D. Winfield, The Byzantine Monuments and Topography of the Pontos, Vol. one, (1985), 70.
4. Sinop Maddesi, a.g.e., 684.
5. A. Bryer and D. Winfield, a.g.e., 79-82.
6. D. Esemeli, Sinop İli Türk Dönemi Mimarisi, (Yayımlanmamış Doktora Tezi), İstanbul, 1990, 10-11.
7. D. Esemeli, a.g.e., 193
8. M. Ş. Ülkütaşır, "Sinop'ta Selçukiler Zamanına Ait Tarihi Eserler", T.A.D. S.V., 1949, 114.
9. M. Ş. Ülkütaşır, a.g.m., 143.
10. N. Kaymaz, Pervane Muinüddin Süleyman (1970) 111; M. Ş. Ülkütaşır, "Sinop'ta Candaroğulları Zamanına Ait Tarihi Eserler", T.A.D., S.V., 1949, 157-159.
11. Y. Yücel, Anadolu Beylikleri Hakkında Araştırmalar I, (1991), 62.
12. İbn Battuta, The Travels of İbn Battuta, Edited by H. Gibb II 464-65.
13. Ö.L. Barkan, "Vakıflar ve Temlikler I, İstila Devirlerinin Kolonizatör Türk Dervişleri ve Zaviyeler, V.D. II, 1942, 297, 301.
14. Ö. L. Barkan, a.g.m., 281.
15. Ö. L. Barkan, a.g.m., 304.
16. A.Y. Ocak, İslam - Türk İnançlarında Hızır Yahut Hızır - İlyas Kültü, (1985). 93-94; Yazar eserinde Hristiyan dünyasında İngiltere'de Hızır tarikatı ile aynı özellikleri gösteren, Saint Georges'u aziz tanıyan bir benzerinin yanı sıra Latin kilisesinde benzer şekilde Karmel Rahipleri Tarikatı'nın kurulduğunu belirtir.
17. B. Ögel, Türk Mitolojisi I (1993), 87, 388 vd.; B. Ögel; a.g.e., II. 3.
18. A. Y. Ocak, a.g.e., 21-72.
19. A. Y. Ocak, a.g.e., 87, 113, 117.
20. Hızır Maddesi, İ.A. C. 5. (1977), 461.
21. A.Y. Ocak, "Anadolu'da XIII-XV. yy. da Müslim-Gayri Müslim Dini Etkileşimler ve Saint Georges (Aya Yorgi - Hagios Georgios) Kültü, X. Türk TK III. Cilt, 1991, 962.
22. A.Y. Ocak, a.g.e., 130-133.
23. Halk inançlarında Hızır çoğu zaman Hızır-İlyas olarak birlikte anılmaktadır. Kur'an-ı Kerim'de İlyas, Peygamber olarak anılmakta iken (Kur'an-ı Kerim, El-En'am Suresi, 85. ayet) Hızır, Hz. Musa'nın karşısına çıkan klavuz durumundaki şahıs olarak kabul edilir (Kur'an-ı Kerim, El Kahf Suresi.); A. Y. Ocak, a.g.e., 79-81, Yazar kitabında Hızır ve İlyas ilişkisini tartışırken Hızır'ın bir lakâp İlyas kelimesinin bir isim olduğuna dikkati çeker. Hızır'a isim olarak Belya (= Yelya) yani "İlya" nın tercih olunduğunu, bunun Arapça'da İlyas karşılığı bir kelime olduğunu, Hızır diye bilinen şahsında Kitab-ı Mukaddes'teki İlyas'tan başkası olmadığını belirterek Tevrat'ta adı geçen İlya'nın da İslam dünyasının Hızır'ına ait özelliklere sahip olduğunu belirtir. Kur'an-ı Kerim'deki İlyas Peygambere ait kesin bilgiler İslam yazarları tarafından Hızır ile İlyas'ın yılın belli zamanlarında bir araya gelmesini sağlamıştır.
24. A.Y. Ocak, a.g.e., 141-142; Yazar Bizans Döneminde 6 Mayıs'ta Kutlanan Aziz Georgios Kültü ile Hidirellezin kutlanma tarihinin (daha çok iklimle ilgisi olsa da) aynı olduğuna dikkat çeker.
25. A. Y. Ocak, a.g.e., 124.
26. A. Y. Ocak, a.g.e., 129.
27. A. Y. Ocak, a.g.e., 120-123. Karadenize sefere çıkacak denizcilerin ilk durağı Sinop'taki bu zaviye idi., gemiciler burada misafir olmakta dualar edilmekte sefere öyle çıkılmaktaydı.
28. M. Ş. Ülkütaşır, "Candaroğulları ..." 160, 172.
29. O. Aslanapa, Türk Sanatı (1990), 342.
30. Y. Yücel, a.g.e., 113.
31. Tapu Kadastro Genel Müdürlüğü Arşiv Dairesinde 554 no. lu Kastamonu Evkaf Defteri Varak 104a da kayıttaki Padişah beratına dayalı olarak kullanımı için Derviş Halil Vakfın Mutasarrıfıdır. Korucuk köyünde bir arazi ile Balatlar köyündeki üç bahçenin gelirleri buraya aittir.
32. J. Pitton de Tournefort, Relation d'un Voyage du Levant, Amsterdam M. DCCXVIII, 92.
33. S. Eyice, "X. Hommaire de Hell ve Ressam Jules Laurens" Bellefen CXXVII, 1963, 75.